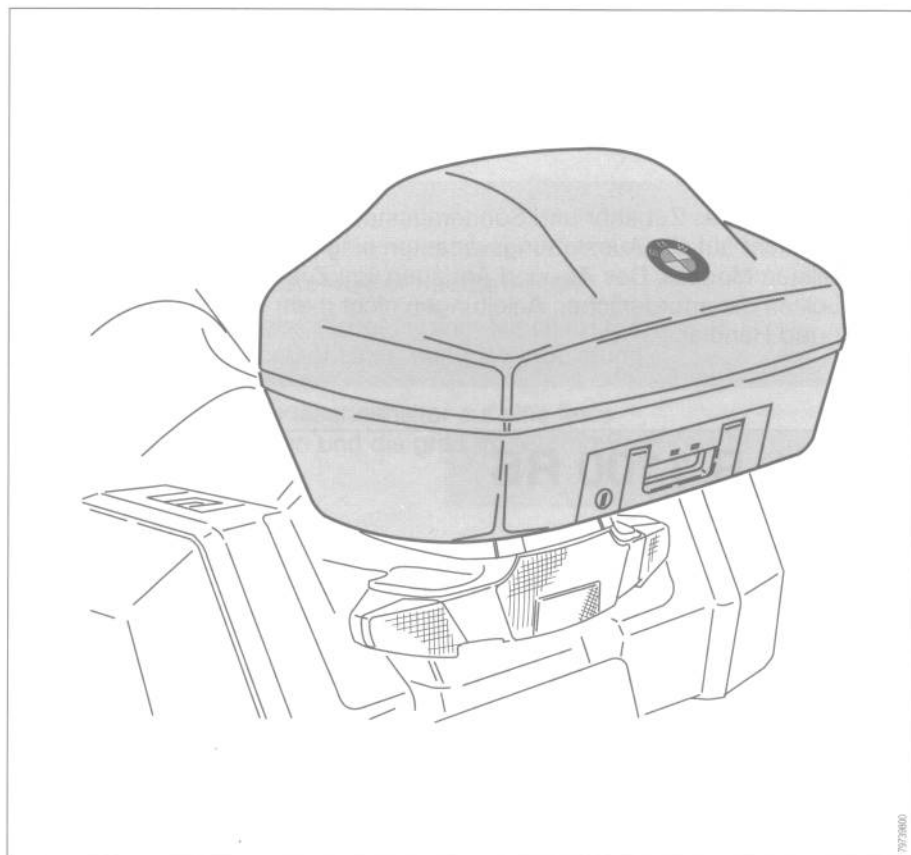




Nachrüstset Topcase R 1100 RS, für Fahrzeuge ohne Gepäckbrücke
Retrofit Kit for the Top Case R 1100 RS, for vehicles without a luggage rack
Kit d'accessoires Topcase R 1100 RS pour motos sans porte-bagages
Juego de reequipamiento Topcase R 1100 RS, para vehículos sin puente portaequipajes
Set incorporabile Topcase R 1100 RS, per veicoli senza ponte bagagliaio
Accessoireset Topcase R 1100 RS, voor motorrijwielen zonder bagagedrager
Monteringsset Topbox R 1100 RS, för fordon utan pakethållare
Jogo de acessórios Topcase R 1100 RS para veículos sem ponte de bagageiro
Σετ πρόσθετων εξαρτημάτων για Topcase R 1100 RS, για μοτοσυκλέτες χωρίς σγάρα αποσκευών



1

Allgemeine Hinweise



Achtung

Beim Demontieren von Einzelteilen darauf achten, mit welchen Schrauben diese befestigt sind. Diese Schrauben aufbewahren und, wenn nicht anders angegeben, beim Zusammenbau entsprechend verwenden.

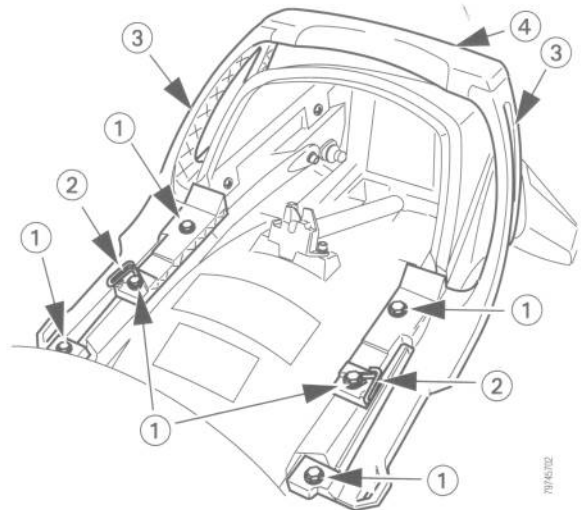
2

Die Packtaschenhalter demontieren

Die Sitzbank abnehmen (siehe Betriebsanleitung).

Die Schrauben ① herausdrehen.

Die Befestigungsbügel der Sitzbank ② und die Packtaschenhalter ③ (links und rechts) mit dem Mittelteil ④ abnehmen.



3

Die Packtaschenhalter nacharbeiten

Die Packtaschenhalter ① vom Mittelteil ② abschrauben und entsprechend der Abbildung nacharbeiten.

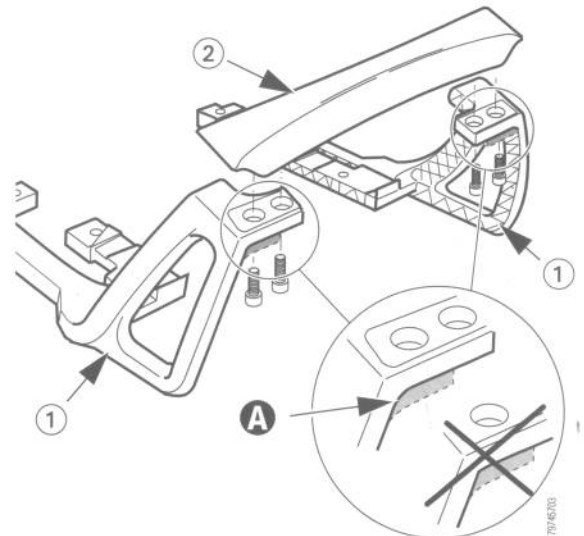
Dazu die Packtaschenhalter auf eine feste Unterlage legen und die grau markierten Bereiche entfernen.



Achtung

Zuerst mit einer kleinen Säge grob aussägen und dann mit einer Rundfeile fertig bearbeiten. Der Übergang **A** darf nicht eckig sein, sondern muß in einem Radius ausgeführt werden.

Bei eckigem Übergang besteht Bruchgefahr des Packtaschenhalters

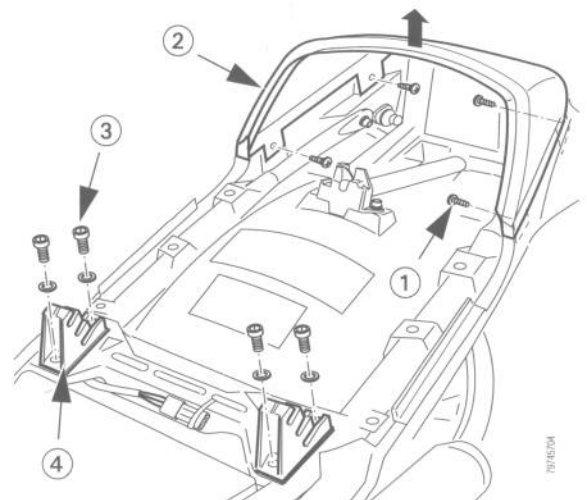


4

Das Heckteil und die hinteren Verstellleitern demontieren

Die Schrauben ① lösen und das Heckteil ② vom Fahrzeug abnehmen.

Die Schrauben ③ lösen und die hinteren Verstellleitern ④ der Sitzbankhöhenverstellung vom Fahrzeug abnehmen (nur Fahrzeuge mit zweiteiliger Sitzbank).

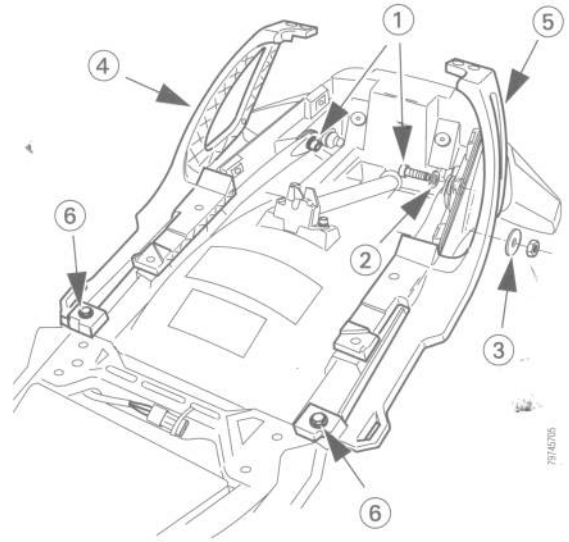


5

Die Päcktaschenhalter anbauen

Die Innensechskantschraube ① (links und rechts) herausdrehen und die Scheiben ② ③ abnehmen.

Die nachgearbeiteten Päcktaschenhalter ④ ⑤ mit den vorderen Schrauben ⑥ anschrauben.



6

Den Hilfsrahmen montieren

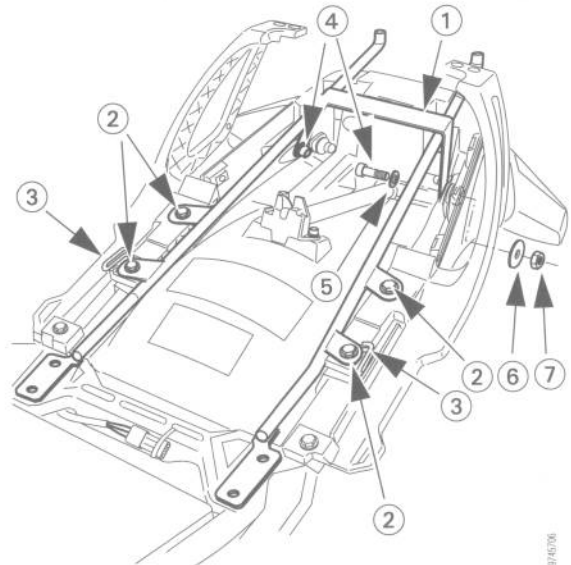
Den Hilfsrahmen ① positionieren und mit den Sechskantschrauben ② (M6x30) und den beiden Befestigungsbügeln ③ anschrauben.

Hinten den Hilfsrahmen mit den Innensechskantschrauben ④ (M6x35), den Scheiben ⑤ ⑥ und den selbstsichernden Muttern ⑦ anschrauben.



Achtung

Unbedingt die neuen Schrauben und Muttern aus dem Nachrüstset verwenden.



7

Die hinteren Verstelleitern montieren

Die Verstelleitern ① der Sitzbankhöhenverstellung mit den Schrauben ② (M5x16) und den Scheiben ③ am Fahrzeug anschrauben.



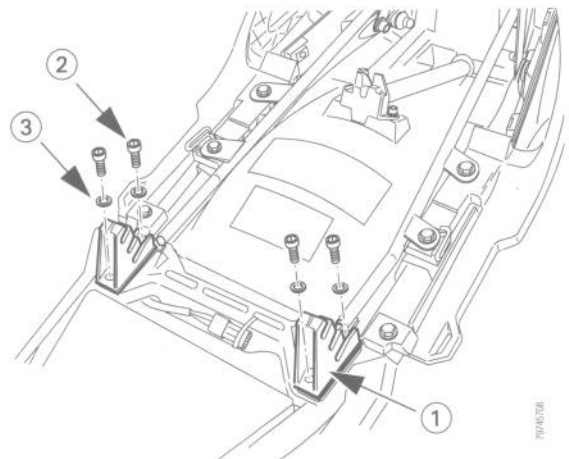
Achtung

Unbedingt die neuen Schrauben aus dem Nachrüstset verwenden.



Hinweis

Bei Fahrzeugen mit einteiliger Sitzbank wird der Hilfsrahmen nur mit den Schrauben ② und den Scheiben ③ jedoch **ohne** Verstelleitern angeschraubt.



8

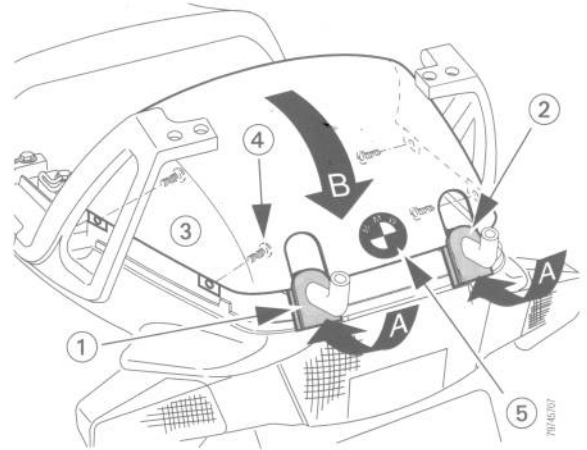
Das Heckteil anbringen

Die Abdeckgummi links ① (Nr. 2313 795) und rechts ② (Nr. 2313 796) mit einem geeigneten Kunststoffpflegemittel einsprühen und von hinten auf den Hilfsrahmen schieben **A** bis sie an der unteren Heckverkleidung anliegen.

Das neue Heckteil ③, von vorn nach hinten, unter die Packtaschenhalter schieben und von oben mit den beiden Öffnungen in die Nuten der Abdeckgummis stecken **B**.

Das Heckteil mit den Schrauben ④ an der unteren Heckverkleidung befestigen.

Das Heckteil reinigen, die Schutzfolie von dem neuen BMW-Emblem ⑤ abziehen und das Emblem an das Heckteil ankleben.



9

Den Topcasehalter montieren

Den Topcasehalter ① am Fahrzeug ansetzen und vorne mit den Innensechskantschrauben ② (M6x12) an den Packtaschenhaltern anschrauben.

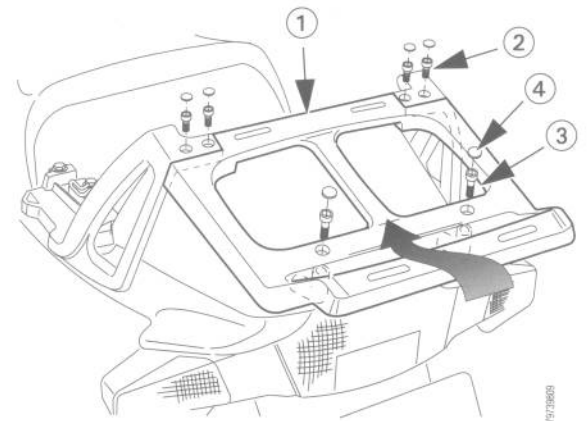
Den Topcasehalter hinten mit den beiden Innensechskantschrauben ③ (M6x35) am Hilfsrahmen anschrauben.



Achtung

Die Schrauben ② und ③ aus dem Nachrüstset entnehmen.

Die Abdeckkappen ④ auf die Schrauben drücken.



Position 10 nur für Fahrzeuge mit zweiteiliger Sitzbank

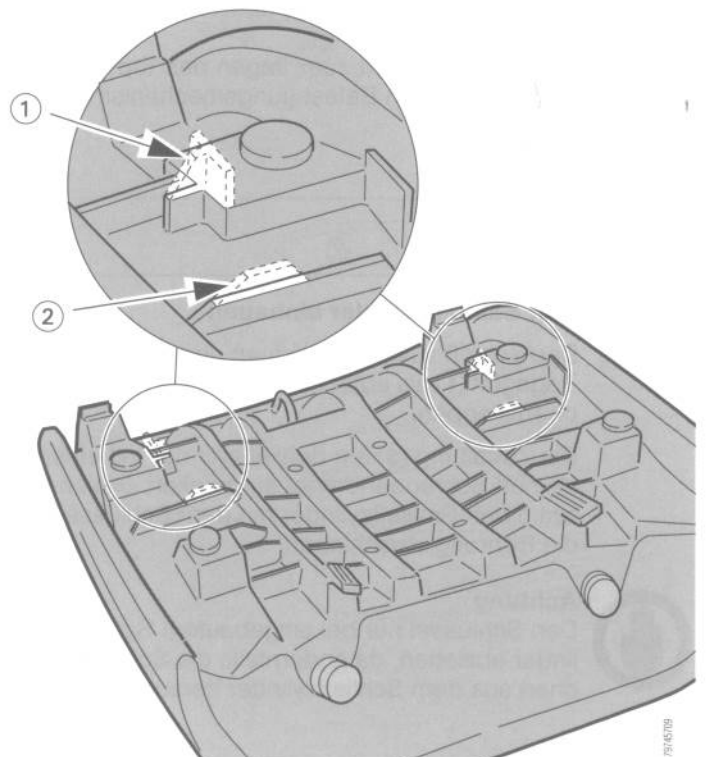
10

Die Sitzbank nacharbeiten

Die hintere Sitzbank auf den Sitzpolster legen und die Rippen ① und ② entsprechend der Skizze nacharbeiten.

Dazu die weiß markierten Bereiche der Rippen mit einem Seitenschneider abschneiden und die Schnittkanten mit einer Feile oder Schleifpapier glätten.

Die Sitzbank montieren.



Position 11 nur für Fahrzeuge mit einteiliger Sitzbank

11 Die Sitzbank nacharbeiten

Die Sitzbank auf den Sitzpolster legen und die Rippen ① und ② entsprechend der Skizze nacharbeiten.

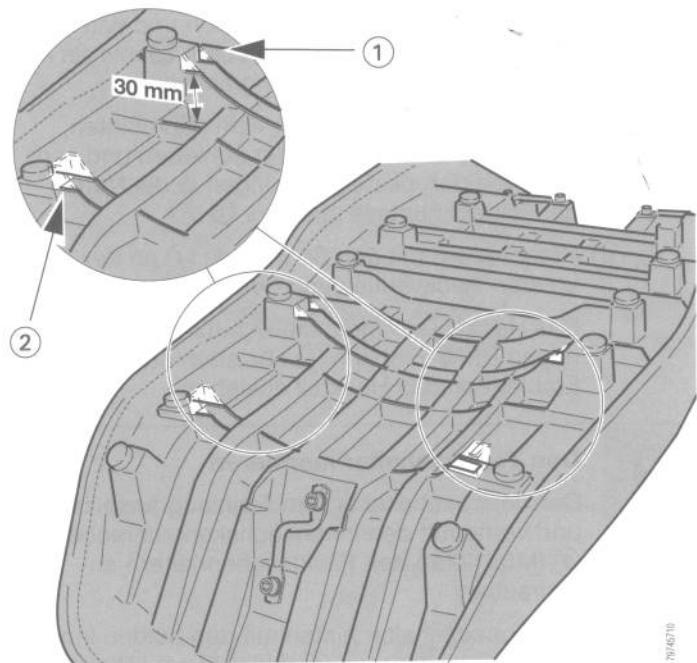
Dazu die weiß markierten Bereiche der Rippen mit einem Seitenschneider oder einer kleinen Säge abschneiden und die Schnittkanten mit einer Feile oder Schleifpapier glätten.



Achtung

Dabei beidseitig das Kontrollmaß 30 mm beachten.

Die Sitzbank montieren.



12 Öffnen und Schließen des Topcase

Zum Öffnen des Topcase, den Tragegriff ① und den Schließhebel ② nach oben klappen.

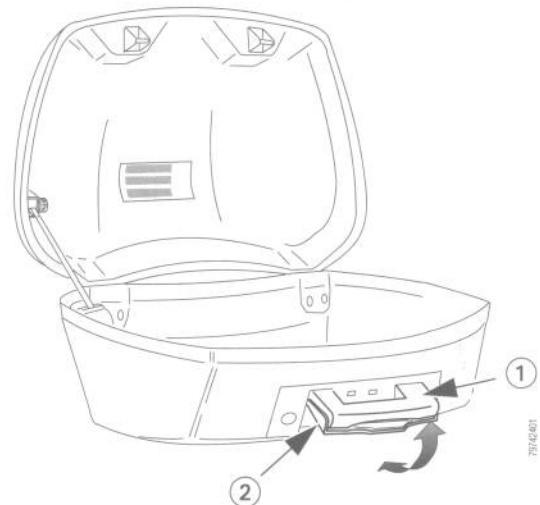
Zum Schließen des Topcase, den Deckel schließen und den Schließhebel ② sowie den Tragegriff ① nach unten klappen.



Hinweis

Der Schließhebel betätigt den Verschluss des Deckels.

Der Tragegriff dient zum Tragen des Topcase und betätigt den Befestigungsmechanismus.



13 Den Schließzylinder einbauen

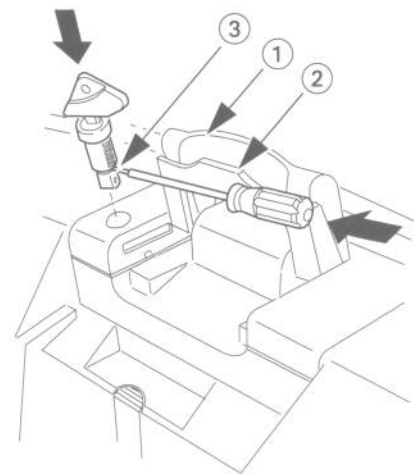
Das Schloß vollständig öffnen und sowohl den Tragegriff ① als auch den Schließhebel ② nach oben klappen.

Die Zuhaltung ③ am Schließzylinder mit einem kleinen Schraubendreher eindrücken. Gleichzeitig den Schließzylinder mit dem Schlüssel in die Bohrung einschieben.



Achtung

Den Schlüssel nur bei eingebautem Schließzylinder abziehen, da andernfalls die Schließplättchen aus dem Schließzylinder herauspringen.



14 Das Topcase montieren

Den Tragegriff ① nach oben klappen.

Das Topcase mit den vorderen Klauen ② mittig unter die Gepäckbrücke ④ schieben **A**.

Das Topcase nach unten drücken **B**, bis die Arretierhaken ③ an der Gepäckbrücke einrasten.

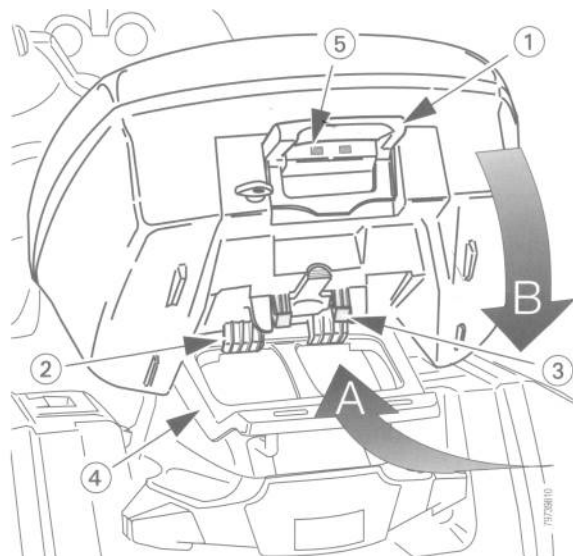
Das Topcase ist fixiert. Jetzt den Tragegriff nach unten klappen, dadurch wird das Topcase befestigt.

Das Topcase abschließen.



Achtung

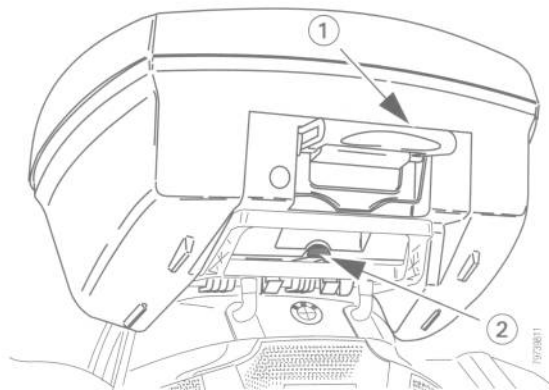
Das Motorrad darf nur mit abgeschlossenem Topcase gefahren werden. Die beiden Kontrollfenster ⑤ müssen schwarz sein.



15 Das Topcase abnehmen

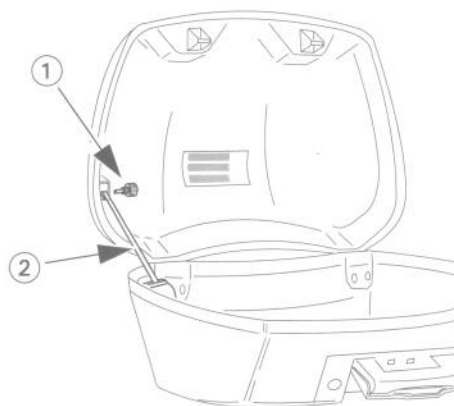
Das Topcase aufschließen und den Tragegriff ① hochklappen.

Den roten Knopf der Arretierung ② eindrücken und das Topcase abnehmen.



16 Das Topcase beladen

Zum einfacheren Beladen des Topcase kann, durch Herausdrehen der Sicherungsschraube ①, die Deckelsperre ② gelöst werden.

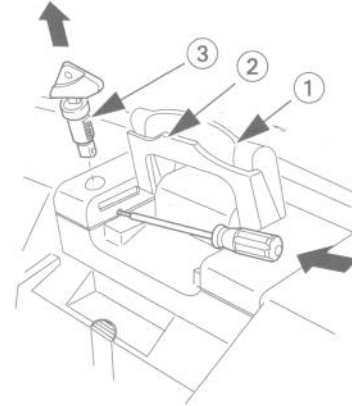


17 Umbauen auf Fahrzeuggleichschließung

Den Schließzylinder ausbauen

Das Schloß vollständig öffnen und sowohl den Tragegriff ① als auch den Schließhebel ② nach oben klappen.

Mit einem kleinen Schraubendreher die Zuhaltung in den Schließzylinder hineindrücken. Gleichzeitig das Schloß ③ am Schlüssel aus der Bohrung herausziehen.



707424/05

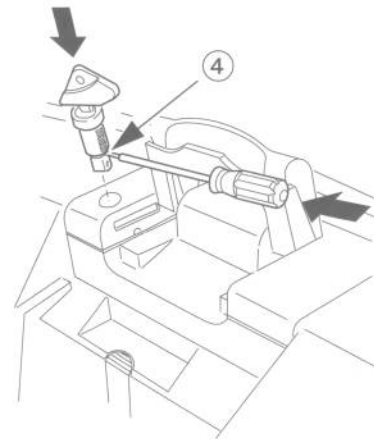


Achtung

Den Schlüssel nur bei eingebautem Schließzylinder abziehen, da andernfalls die Schließplättchen aus dem Schließzylinder herauspringen.

Einbau des neuen Schließzylinders

Die Zuhaltung ④ am Schließzylinder mit einem kleinen Schraubendreher eindrücken. Gleichzeitig den Schließzylinder mit dem Schlüssel in die Bohrung einschieben.



707424/05

18 Beachten Sie die für Ihr Land geltenden Zulassungsbestimmungen!



Für den Bereich der BRD gilt:

Ein Eintrag in die Fahrzeugpapiere ist nicht erforderlich.



19



Achtung

Achten Sie beim Füllen des Topcase unbedingt darauf, daß die maximale Zuladung von 5 kg nicht überschritten wird.

Die empfohlene Höchstgeschwindigkeit für Fahrten mit Topcase beträgt 130 km/h.

Beachten Sie die Hinweise im Topcase-Deckel.



These instructions must be read carefully and thoroughly before beginning work. BMW accepts no liability for damage caused by failure to observe the installation instructions.

Safety first. Adding accessories to a motorcycle is not only fun – accessories turn a standard vehicle into your own personal motorcycle. But what about your mechanical skills and practical experience? Do you actually have the necessary special tools and do you really know what you are doing? Your BMW motorcycle dealer will be glad to fit your customizing kit correctly and at a reasonable price.

The following symbols are used in these instructions for safety notes:



Warning:

Cautionary rules and measures which can protect the driver or other persons from injury or death.



Attention:

Special notes and cautionary measures which can prevent damage to the motorcycle. Failure to observe these can result in nullification of the guarantee.



Note:

Tips for facilitation of operation, control and adjustment, as well as maintenance work.

We offer our customers a wide range of tested accessories and special equipment. For this reason it is not possible to cover all the possible variations in these installation instructions. Thus we have restricted our description to correspond with the basic version of the respective model. The dismantling and assembly of accessories is described in the respective instructions. If you no longer have the necessary instructions please consult your BMW motorcycle dealer.

Retrofit Kit for the Top Case R 1100 RS

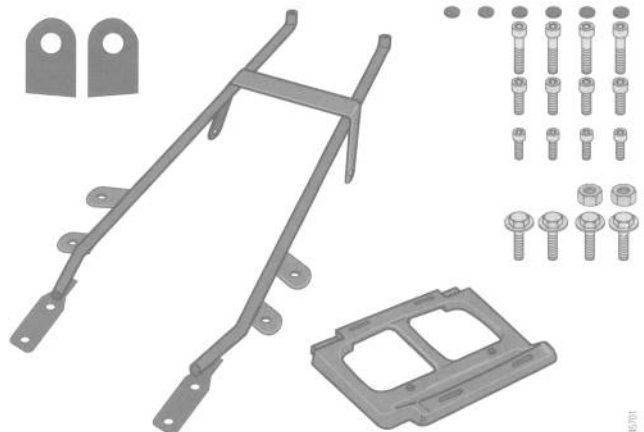


Tools

- Small screwdriver
- 5 mm Allan key
- 4 mm Allan key
- 10 mm wrench
- Small saw
- Round file
- Flat file or sandpaper
- Wire cutters
- Plastic preservative agent

Contents of the Retrofit Kit

- | | |
|-----------------------------------|----------|
| Top case bracket | |
| Sub-frame | |
| Allan screws M6x35 | 4 pieces |
| Allan screws M6x12 | 4 pieces |
| Allan screws M5x16 | 4 pieces |
| Hexagon screws with washers M6x30 | 4 pieces |
| Self-locking nut M6 | 2 pieces |
| Rubber caps | 2 pieces |
| Caps for screws | 6 pieces |
| Installation instructions | |



Additional equipment needed:

- Top case
- Rear section, same color as vehicle
- BMW emblem



1 General Notes



Attention

When dismantling component parts pay attention to which screws are used to secure these parts. Save these screws and, if not otherwise instructed, use them accordingly during assembly.

2 Removing the saddlebag mount

Remove the seat (see operating instructions).

Unscrew the screws ①.

Remove the fastening bow from the seat ② and the saddlebag mounts ③ (left and right) with the middle section ④.

3 Reworking the saddlebag mounts

Unscrew the saddlebag mounts ① from the middle section ② and rework them as shown in the diagram.

To do so place the saddlebag mounts on a solid surface and remove the area marked in grey.



Attention

First saw this area off with a small saw and then finish it with a round file. The transition **A** must not be angular; it should be well-rounded.

An angular transition could cause the saddlebag mounts to break

4 Removing the rear section and the back adjusting devices

Unscrew the screws ① and remove the rear section ② from the vehicle.

Unscrew the screws ③ and remove the back adjusting devices ④ of the seat height adjustment from the vehicle (only for vehicles with two-piece seats).

5 Attaching the saddlebag mounts

Unscrew the Allan screws ① (left and right) and remove the washers ② ③.

Screw the reworked saddlebag mounts ④ ⑤ into place using the front screws ⑥.

6 Mounting the sub-frame

Position the sub-frame ① and screw both fastening bows ③ in place with the hexagon screws ② (M6x30).

Screw the back of the sub-frame in place using the Allan screws ④ (M6x35), the washers ⑤ ⑥ and the self-locking nuts ⑦.



Attention

It is important to use the new screws and nuts from the retrofit kit.

7 Mounting the back adjusting mechanisms

Screw the adjusting mechanisms ① of the seat height adjustment onto the vehicle using the screws ② (M5x16) and the washers ③.



Attention

It is important to use the new screws and nuts from the retrofit kit.



Note

For vehicles with a one-piece seat the sub-frame is only fastened with the screws ② and the washers ③; that is **without** the adjusting mechanisms.

8 Mounting the rear section

Spray the rubber caps left ① (no. 2313 795) and right ② (no. 2313 796) with a suitable plastic preservative agent and push them onto the sub-frame **A** until they are flush with the lower rear fairing.

Moving from front to back, place the new rear section ③ under the saddlebag mounts and insert it from the top with both openings in the grooves on the rubber caps **B**.

Fasten the rear section onto the lower rear fairing with the screws ④.

Clean the rear section, remove the protective film from the new BMW emblem ⑤ and stick the emblem to the rear section.

9 Mounting the top case bracket

Place the top case bracket ① on the vehicle and screw it onto the saddlebag mounts with the Allan screws ② (M6x12).

Screw the back of the top case bracket with two Allan screws ③ (M6x35) to the sub-frame.



Attention

Use the screws ② and ③ from the retrofit kit.

Press the caps ④ onto the screws.

Item 10 is only for vehicles with two-piece seats

10 Reworking the seat

Place the back seat on the seat cushion and rework the ribs ① and ② as shown in the diagram.

To do so cut off the areas marked in white on the



ribs with a wire cutter and smooth the cut edge using a file or sandpaper.

Re-mount the seat.

Item 11 only for vehicles with one-piece seats

11 Reworking the seat

Place the back seat on the seat cushion and rework the ribs ① and ② as shown in the diagram.

To do so cut off the areas marked in white on the ribs with a wire cutter and smooth the cut edge using a file or sandpaper.



Attention

When doing so remember that the control dimension is 30 mm.

Re-mount the seat.

12 Opening and closing of the top case

To open the top case clap the carrying handle ① and the closing lever ② up.

To close the top case close the lid and clap the closing lever ② and the carrying handle ① down.



Note

The closing lever activates the closure of the lid.

The carrying handle serves to carry the top case and activates the fastening mechanism.

13 Mounting the locking cylinder

Open the lock completely and clap the carrying handle ① and the closing lever ② up.

Press in the tumbler ③ on the locking cylinder with a small screw driver. At the same time place the locking cylinder with the key in place into the bore hole.



Attention

Only remove the key after the closing cylinder has been fitted, as otherwise the closing plates will fall out of the cylinder

14 Mounting the top case

Fold the carrying handle ① up.

Insert the top case with the front claws ② centered under the luggage carrier ④ **A**.

Press the top case down **B** until the stopping hooks ③ snap into place on the luggage case.

The top case is fastened in place. Now flip the carrying handle down, thus securing the top case in place.

Lock the top case.



Attention

Drive the motorcycle only when the top case is closed.

Both control windows ⑤ must be black.

15 Removing the top case

Unlock the top case and clap the carrying handle ① up.

Press the red button on the stopping device ② and remove the top case.

16 Loading the top case

To make loading the top case easier the security screw ① can be unscrewed, and the lid barrier ② removed.

17 Modification to simultaneous locking of vehicle

Remove the locking cylinder

Open the lock completely and flip the carrying handle ① and the closing lever ② up.

Using a small screw driver press the tumbler on the locking cylinder in. At the same time pull the lock ③ out of the bore hole using the key.



Attention

Only remove the key after the closing cylinder has been fitted, as otherwise the closing plates will fall out of the cylinder

Installation of the new locking cylinder

Press in on the tumbler ④ on the locking cylinder with a small screwdriver. At the same time push the locking cylinder with the key in place into the bore hole.

18 Follow the applicable registration provisions for your country!

Only applies to the FRG:



No entry in the vehicle's papers required.

19 Attention



When loading the top case make absolutely sure that the maximal load of 5 kg is not exceeded.

The recommended speed limit for vehicles with top case is 130 km/h.

Follow the hints on the inside of the lid of the top case.